

Dokumentace ke službě DMS Magion

Systemové požadavky na server pro DMS Magion

- Počítač s operačním systémem Windows 2000 a vyšší.
- Microsoft .NET Framework 2.0 [http://www.microsoft.com/downloads/details.aspx?displaylang=cs&FamilyID=0856eacb-4362-4b0d-8edd-aab15c5e04f5]
- Připojení na databázi v podobě databázového klienta.

Instalace služby DMS Magion

1. Automatická instalace

Automaticky MDS nainstalujete pomocí souboru `setup.exe`.

2. Manuální instalace

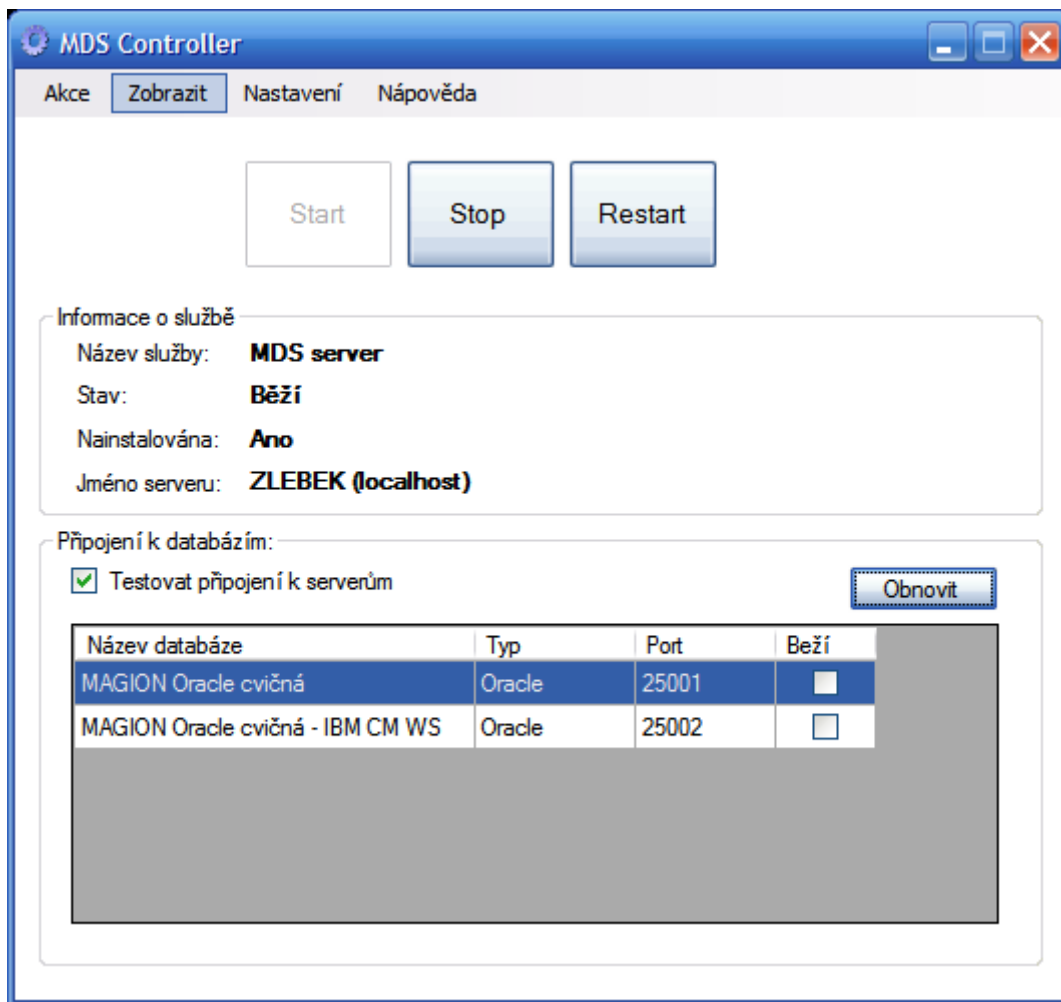
Instalace služby je pomocí utility `installutil.exe`, která je v adresáři `c:\<windows>\Microsoft .NET\Framework\<verze>`. Spouští se s názvem služby. Utilita pouze službu zaregistruje, ale nespustí.

3. Instalace pomocí aplikace MDS Controller

Viz [odkaz](#).

Administrace služby DMS Magion

Pro administraci služby DMS Magion slouží aplikace **DMS Controller**.



Obrazovka MDS Controlleru

Spuštění

Tato aplikace se fyzicky nachází v adresáři se službou v podadresáři MDS Controller. Případně je přístupná přes menu Start → Programy → Dokumentove uloziste Magion

Základní operace

Mezi základní operace se službou patří:

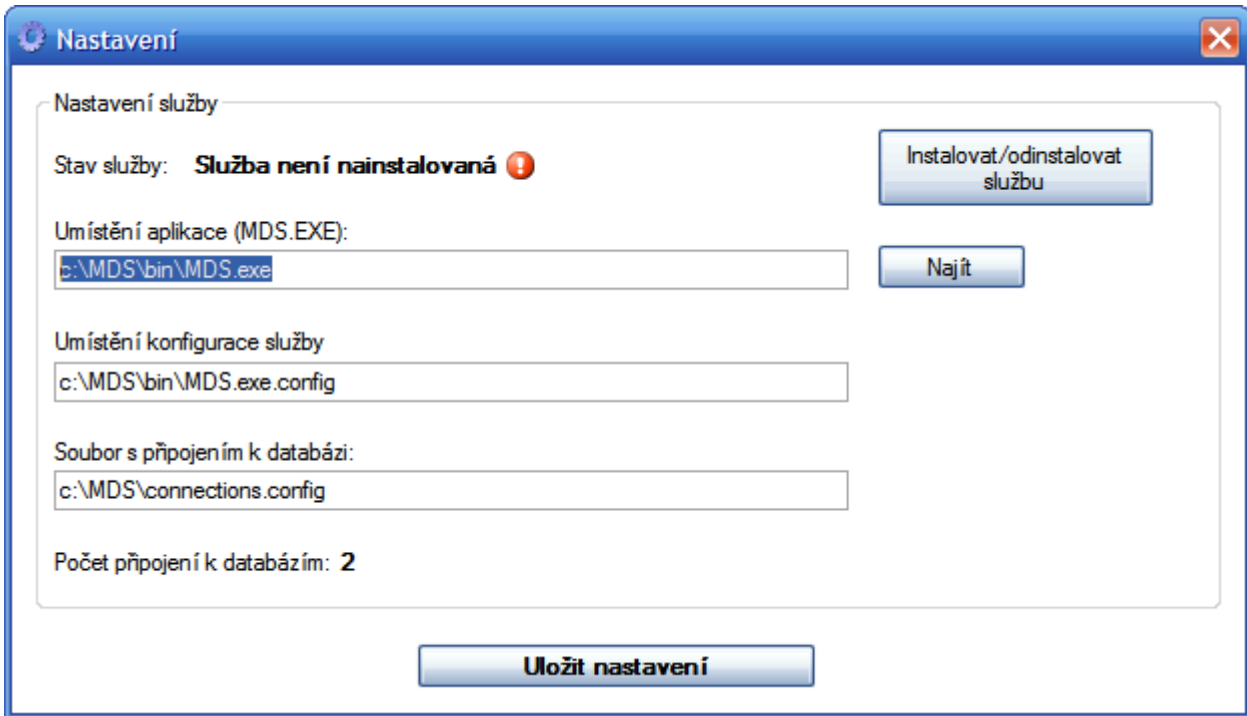
- **Start služby**
- **Stop služby**
- **Restart služby**

Instalace služby

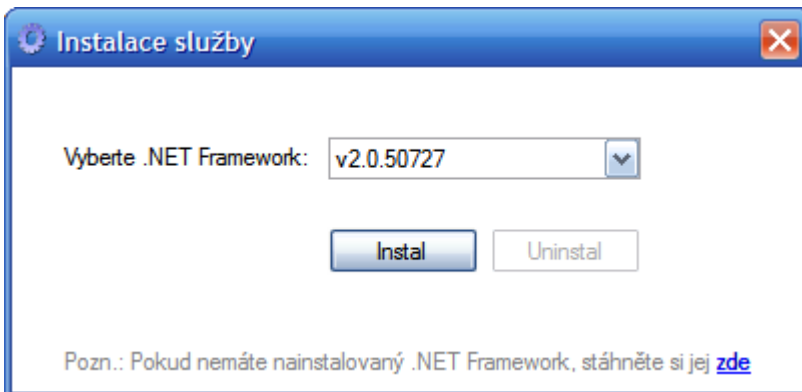
Pomocí aplikace MDS Controller lze nainstalovat službu DMS Magion.

1. Zvolte v menu Nastavení.

2. Pokud není správně nastavena cesta k souboru MDS.EXE poklepejte na tlačítko Najít a najdete umístění tohoto souboru.



3. Stiskněte tlačítko Instalovat/odinstalovat službu. Zobrazí se dialog, kde lze zvolit framework, pomocí kterého chcete nainstalovat službu DMS. Je doporučeno použití framework 2 a vyšší. S verzí 1.x není služba kompatibilní.



4. Po odkliknutí se po chvíli zobrazí okno s výsledkem instalace.
5. Zvolte Uložit nastavení.

Odinstalování služby

Postup je stejný jako u instalace, s tím rozdílem, že se zvolí odinstalovat.

Nastavení připojení k databázím

1. V menu zvolte Zobrazit → Připojení k databázím.
2. Nastavte připojení k databázím dle Konfigurace připojení k databázím.

Konfigurace připojení k databázím

Připojení k databázím se nachází v souboru `connection.config`. Implicitně se nachází v adresáři se službou DMS Magion, například na cestě

C:\MDS\connection.config

případně se lze k němu dostat přes aplikaci DMS Controller.

Konfigurační soubor je ve formátu XML. V kořenovém uzlu `connections` jsou pro jednotlivá připojení poduzly `connection`. Každé připojení má několik základních vlastností:

Vlastnost	Popis
<code>connectionNumber</code>	Zatím není využíván, slouží pouze jako informativní údaj a je totožný s číslem v <code>magion.ini</code> .
<code>name</code>	Jméno připojení.
<code>engine</code>	Typ databázového serveru: <code>mss</code> (Microsoft SQL), <code>ora</code> (Oracle), <code>inf</code> (Informix), <code>syb</code> (Sybase) a <code>frb</code> (Firebird).
<code>serviceHandler</code>	Service handler, neboli obsluha pro ukládání souborů. Základní je <code>mds</code> , <code>ibmcm</code> je napojení na IBM Content Management, <code>Documentum</code> je pro napojení na Ness Documentum.
<code>connectionString</code>	Připojovací řetězec dle konvencí ADO.NET.
<code>uid</code>	Uživatelské jméno zakódované pomocí Encoderu.
<code>pwd</code>	Uživatelské heslo zakódované pomocí Encoderu.
<code>port</code>	Určení portu, na kterém bude služba pracující nad danou databází poslouchat. Porty jsou číslovány systémem 25###. Například Connection Number 56 pojedí na portu 25056.
<code>rootPath</code>	Cesta, kde jsou uloženy samotné soubory.
<code>indexPath</code>	Cesta, kde se ukládají indexy z Lucene.

Pro **IBM Content Management** je potřeba specifikovat následující vlastnosti:

Vlastnost	Popis
<code>webServiceUrl</code>	URL na adresu webové služby IBM CM.

Pro **Ness Documentum** je potřeba specifikovat následující vlastnosti:

Vlastnost	Popis
<code>sslServiceUrl</code>	URL na adresu webové služby Spisové služby, jejíž součástí jsou i metody dokumentového úložiště.
<code>docbaseCredentialsServiceUrl</code>	URL na adresu webové služby pro zabezpečení.
<code>domain</code>	Doména v rámci DCTM.
<code>docBase</code>	Báze dokumentů.
<code>documentumUser</code>	Uživatel pro přihlášení do DCTM zakódovaný pomocí Encoderu
<code>documentumPassword</code>	Heslo pro přihlášení do DCTM zakódované pomocí Encoderu

Tvar tohoto konfiguračního souboru může být následující:

```
<?xml version="1.0" encoding="utf-8" ?>
<connections>
  <class name="Magion.DocumentStorage.ServiceConnection,MDS" />

  <!-- 1 - MAGION Oracle cvičná -->
  <connection>
    <connectionNumber>1</connectionNumber>
    <name>MAGION Oracle cvičná</name>
    <engine>ora</engine>
    <connectionString>provider=msdaora;Data Source=magion_mucv;</connectionString>
    <uid>f90c51f547d26aadf54b0c6aafa4e73975fd4c1d0578ff66a3a8eb3d71f9481901</uid>
    <pwd>7d9f34acc85e957ae110083673f83a6ba7af9dccc4a9ae888dc6c5d4d890e272aa</pwd>
    <port>25001</port>
    <rootPath>c:/MDS/Data/Example-data</rootPath>
    <indexPath>c:/MDS/Data/Example-index</indexPath>
  </connection>

  ...
</connections>
```

Pro každé připojení je třeba nastavit typ databáze (engine), připojovací řetězec dle konvencí ADO.NET (connectionString), jméno (uid) a heslo (pwd) zakódované programem kodovani.exe, port (port), cestu k dokumentům (rootPath), cestu k indexovým souborům (indexPath).

Zálohování a překlápění ostré na cvičnou

Postup zálohování a překlápění

Pro zálohování a překlápění ostré databáze na cvičnou je potřeba zajistit následující postup:

1. Vypnutí dokumentového uložště. V příkazové řádce:

```
net stop mds
```

2. Zkopírování ostré databáze do cvičné (případně zálohování ostré databáze).
3. * Vymazání souborů na disku pro dokumentové uložště napojené na cvičnou databázi. Zkopírování souboru z ostré databáze do adresáře pro dokumentové uložště cvičné databáze. K tomu lze použít ukázkový dávkový soubor.
4. * Ve stanovených intervalech (každý den, týden, měsíc, atd.) provádět zálohu souborů z dokumentového uložště napojené na ostrou databázi.
5. Spustit dokumentové uložště. V příkazové řádce:

```
net start mds
```

* Platí jen pokud se pro ukládání používá handler Magionu.

ad 3. Způsob zálohování souborového systému

Pokud se pro ukládání souborů v Dokumentovém uložšti Magion používá handler Magionu (soubory se ukládají na specifikované místo na disku), je potřeba zajistit zálohování těchto souborů. K tomu můžou sloužit:

- Globální zálohovací systémy
- Nástroj mdsbackup.exe

Pomocí globálního zálohovacího systému - doporučeno

Pokud již zákazník již využívá nějaký nástroj pro zálohu svých dokumentů a souborů je výhodné do těchto záloh zahrnout i adresář se soubory dokumentového uložště.

Seznam adresářů určených k zálohování jsou specifikovány v konfiguraci úlohy, jsou to položky `rootPath` a `indexPath`. Je potřeba zálohovat adresáře u všech připojení, které pro ukládání souborů využívají `ServiceHandler MDS`.

Pomocí nástroje mdsbackup.exe

Pro zálohování je připravena utilita `mdsbackup.exe`. Tato utilita má vlastní konfigurační soubor `mdsbackup.ini`, který má následující tvar:

```
[General]
BackupPath=c:\MDS\Backup

[Connection-1]
Backup=1
DataPath=c:\MDS\Data\Example-data
IndexPath=c:\MDS\Data\Example-index
```

Sekce General obsahuje cestu, kde se ukládají zálohy. Pro každé připojení se vytvoří sekce Connection-x, která má vlastnosti Backup, zda se má toto připojení zálohovat (1-ano, 0-ne) , cestu k dokumentům DataPath a cestu k indexu IndexPath. Utilita po spuštění pro každé připojení vytvoří soubory connection-x.zip a connection-x.index.zip do kterých uloží obsah zadaných adresářů. Tyto soubory jsou při každém zálohování bezpečně přepsány.

Dávkový soubor pro kopírování souborů z ostré na cvičnou

Tento dávkový soubor slouží k vymazání souborů na disku pro dokumentové úložiště napojené na cvičnou databázi. Zkopírování souboru z ostré databáze do adresáře pro dokumentové úložiště cvičné databáze.

V dávkovém souboru **je nutno změnit cesty k adresářům** jako jsou:

```
cv_data
cv_index
os_data
os_index
```

V případě potřeby lze přidat další připojení pokud je například ještě produkční nebo vývojová verze. Cesty k těmto adresářům je možné nalézt v [konfiguračním souboru](#). Cesty je potřeba zadávat s lomítkem na konci!

```
@ECHO off
REM Tento skript provede zkopirovani uloziste ostre verze do cvicne verze
REM Autor: Petr Zlebek (Magion)

REM Cesty do adresaru
REM Cesta k cvicnym souborum
SET cv_data=c:\x\Cvicna-data\

REM Cesta k cvicnym indexum
SET cv_index=c:\x\Cvicna-index\

REM Cesta k ostrym souborum
SET os_data=c:\x\Ostra-data\

REM Cesta k ostrym indexum
SET os_index=c:\x\Ostra-index\

REM Nazev logovaciho souboru
SET logfile=magion_copy.log

REM Vytvoreni hlavicky kopirovaciho Logu.
ECHO Kopirovaci skript > "%logfile%"
ECHO ===== >> "%logfile%"
Date /T >> "%logfile%"
Time /T >> "%logfile%"
ECHO ===== >> "%logfile%"

REM Je potreba smazat soubory ve cvicne verzi
REM /s - Odstrani zadane soubory z aktualniho adresare a vseh podadresaru. Zobrazi nazvy
odstranovanych souboru.
REM /q - Urcuje skryty rezim. Nebudete vyzvani k potvrzeni prikazu k odstraneni.
rmdir "%cv_data%" /q /s >> "%logfile%"
rmdir "%cv_index%" /q /s >> "%logfile%"

xcopy.exe "%os_index%*.*" "%cv_index%" /f /e >> "%logfile%"
xcopy.exe "%os_data%*.*" "%cv_data%" /f /e >> "%logfile%"
```

28.11.2007 08:17 · [Petr Žlebek](#)

Přesun DMS na jiné místo na serveru

Pokud je potřeba přesunout Dokumentové uložště Magion (dále jen DMS Magion) na jiný disk, případně do jiného adresáře než je aktuálně nastaveno, je potřeba postupovat podle následujícího scénáře:

Pozn.: Přesun je potřeba provést v době, kdy se z dokumentovým uložštěm nepracuje, protože bude na chvíli nedostupné.

1. Spusťte si nástroj MDS Controller. Více zde [<http://zlebek/wiki/doku.php?id=net:dms:admin>].
2. Zastavte dokumentové uložště. K tomu slouží tlačítko `Stop`.
3. Odinstalujte DMS Magion ze služeb Windows. To provedete v menu `Nastavení` → `Instalovat/Odinstalovat službu`. Pokud potřebujete můžete zvolit framework, pomocí kterého chcete službu odinstalovat. Stiskněte tlačítko `Uninstall`. Zobrazí se Vám informace o provedené akci.
4. Ukončete nástroj MDS Controller.
5. Proveďte přepokopírování adresáře s MDS Magion na nové místo.
6. Z nového místa spusťte nástroj MDS Controller.
7. Zvolte `Nastavení` → `Umístění služby`.
8. V dialogu u políčka `Umístění aplikace (MDS.EXE)` stiskněte `Najít` a vyberte soubor `mds.exe` na novém místě. Pokud je vše správně nastaveno, měly by zmizet všechny červené vykřičníky.
9. Klikněte na `Uložit nastavení`.
10. Nainstalujte službu. To provedete v menu `Nastavení` → `Instalovat/Odinstalovat službu`. Pokud potřebujete můžete zvolit framework, pomocí kterého chcete službu odinstalovat. Stiskněte tlačítko `Install`. Zobrazí se Vám informace o provedené akci.
11. Spusťte MDS Magion pomocí tlačítka `Start`. Zkontrolujte jestli běží všechna připojení.

14.12.2007 15:22 · [Petr Žlebek](#)